

WAS LESEN LESESCHWACHE?

A B C D E F G H I J K L M N O P Q R S T U V W X Y Z ! ?
a b c d e f g h i j k l m n o p q r s t u v w x y z 1 2 3 4 5 6 7 8 9 0

SYLEXIAD SANS MEDIUM REGULAR

A B C D E F G H I J K L M N O P Q R S T U V W X Y Z ! ?
a b c d e f g h i j k l m n o p q r s t u v w x y z 1 2 3 4 5 6 7 8 9 0

SYLEXIAD SANS MEDIUM ITALIC

A B C D E F G H I J K L M N O P Q R S T U V W X Y Z ! ?
a b c d e f g h i j k l m n o p q r s t u v w x y z 1 2 3 4 5 6 7 8 9 0

SYLEXIAD SANS MEDIUM BOLD

A B C D E F G H I J K L M N O P Q R S T U V W X Y Z ! ?
a b c d e f g h i j k l m n o p q r s t u v w x y z 1 2 3 4 5 6 7 8 9 0

SYLEXIAD SANS MEDIUM BOLD ITALIC

SYLEXIAD – EINE SCHRIFT FÜR ERWACHSENE MIT DYSLEXIE. Die Lesbarkeit hängt bekanntlich von vielen Faktoren ab: Stil und Komplexität des Textes, Lesesituation und Lesefähigkeit des Rezipienten, Medium und optische Aufbereitung (Bildschirm!) ... Seit langem wird auch der Einfluss der Typografie auf die Lektüre diskutiert.

A B C D E F G H I J K L M N O P Q R S T U V W X Y Z ! ?
a b c d e f g h i j k l m n o p q r s t u v w x y z 1 2 3 4 5 6 7 8 9 0

SYLEXIAD SERIF MEDIUM REGULAR

A B C D E F G H I J K L M N O P Q R S T U V W X Y Z ! ?
a b c d e f g h i j k l m n o p q r s t u v w x y z 1 2 3 4 5 6 7 8 9 0

SYLEXIAD SERIF MEDIUM ITALIC

A B C D E F G H I J K L M N O P Q R S T U V W X Y Z ! ?
a b c d e f g h i j k l m n o p q r s t u v w x y z 1 2 3 4 5 6 7 8 9 0

SYLEXIAD SERIF MEDIUM BOLD

A B C D E F G H I J K L M N O P Q R S T U V W X Y Z ! ?
a b c d e f g h i j k l m n o p q r s t u v w x y z 1 2 3 4 5 6 7 8 9 0

SYLEXIAD SERIF MEDIUM BOLD ITALIC

DYSLEXIE (= Probleme mit dem Lesen und Verstehen von Wörtern oder Texten bei normalem Seh- und Hörvermögen) tritt in unterschiedlich starker Ausprägung bei etwa fünf bis siebzehn Prozent der Menschen auf, häufig wird sie erstmals in der Schule als Lese-Rechtschreib-Schwäche (Legasthenie) diagnostiziert. **(TIMES NEW ROMAN)**

DYSLEXIE (= Probleme mit dem Lesen und Verstehen von Wörtern oder Texten bei normalem Seh- und Hörvermögen) tritt in unterschiedlich starker Ausprägung bei etwa fünf bis siebzehn Prozent der Menschen auf, häufig wird sie erstmals in der Schule als Lese-Rechtschreib-Schwäche (Legasthenie) diagnostiziert. **(SYLEXIAD SERIF)**

Wissenschaftliche Untersuchungen haben inzwischen zwar viele Erfahrungswerte zu optimaler Schriftwahl und -größe, zu Durchschuß, Text- und Fondfarbe bestätigt. Doch allgemein verbindliche Regeln gibt es nicht. Nicht zuletzt, weil selbst nahezu unlesbare Alphabete nach einer gewissen Eingewöhnung fast fließend aufgenommen werden können – Karl-May-Fans verschlingen die Frakturseiten ihres Lieblings problemlos. Ein interessanter Ansatz kommt jetzt aus unerwarteter Ecke: Welche Schriften können von Menschen mit einer Leseschwäche gut aufgenommen werden? Dyslexie (= Probleme mit dem Lesen und Verstehen von Wörtern oder Texten bei normalem Seh- und Hörvermögen) tritt in unterschiedlich starker Ausprägung bei etwa fünf bis siebzehn Prozent der Menschen auf, häufig wird sie erstmals in der Schule als Lese-Rechtschreib-Schwäche (Legasthenie) diagnostiziert. Auffällig oft erscheint die Dyslexie übrigens bei Kunst- und Designstudenten, bei denen sie etwa zehn Prozent häufiger als im Durchschnitt auftritt. Anlaß für Robert Hillier, Senior Lecturer an der Norwich School of Art and De-

sign, sich intensiv mit dem Thema in seiner Promotion auseinanderzusetzen. Denn der Doktor ist selbst Zielgruppe, bei ihm wurde ebenfalls Dyslexie festgestellt! So lag es für ihn nahe, nicht nur die typografischen Erkenntnisse der Lesbarkeitsforschung zu verifizieren, sondern auch ein spezifisches Alphabet für diese besondere Lesergruppe zu entwickeln: »Sylexiad« heißt seine Schrift für den erwachsenen Leser mit Dyslexie. Denn die meisten Schriftentwürfe stammen von Designern ohne Dyslexie für nichtdyslektische Leser. Weithin anerkannt ist für den Bereich der alphabetischen Lettern, daß Serifenschriften bei längeren Texten leichter aufzunehmen sind als solche ohne Serifen und Wörter aus Gemeinen besser als Versalien. Denn man liest ja nicht einzelne Buchstaben, sondern Wortbilder. Eine Ausnahme bildet die Gestaltung für Leseanfänger, denn man geht davon aus, daß hier die Optik des Einzelbuchstabens im Vordergrund steht. Entsprechend lauteten auch die Empfehlungen der dyslektischen Fachgesellschaften zu Beginn von Hilliers Forschungen. Während alle bisherigen Untersuchungen retrospektiv angelegt waren (die Wirkung

bestehender Alphabete wird verglichen), schuf Hillier Entwürfe parallel zu den Tests. Ausgangspunkt war eine Kunstschrift namens Dine 1, die auf der Handschriften-Checkliste zur Feststellung von Dyslexie beruht und eigentümliche Lettern umfaßt. Kennzeichen ist allerdings die markante Unterscheidung optisch ähnlicher Typenpaare (p/q, a/o, d/b, j/l). Zu Beginn wurde Dine 1 verglichen mit Arial, Times New Roman und Sassoon Primary (eine Schrift für Schulbücher). Sie erwies sich als die auch für Dyslektiker am schwersten lesbare Version, die Fortführung Dine 3 wurde dagegen Favorit. Daraus entwickelte Hillier seine Schriften »Serife Sylexiad« und »Sylexiad Sans« – beide sind mittlerweile lieferbar. Ein weiteres wichtiges Untersuchungsergebnis: Gerade für Personen mit einer Leseschwäche spielen großzügige Spationierung im Wort in Verbindung mit Light-Schnitten und geringer Komprimierung oftmals eine wichtigere Rolle als das Design des einzelnen Buchstabens. Auffallend war auch eine deutliche Bevorzugung von Texten in Versalien. *hl*

UNTERSCHIEDE IN DER FAVORISIERTEN TYPOGRAFIE VON LESERN OHNE UND MIT LESESCHWÄCHE

OHNE LESESCHWÄCHE
Serifenschriften
Gemeine
große x-Höhen

MIT LESESCHWÄCHE
Handschrift-ähnliche Schriften
Versalien
große Auf- und Abstriche

OHNE LESESCHWÄCHE
Wechsel der Strichstärke
normales Gewicht
Times New Roman

MIT LESESCHWÄCHE
gleichmäßige Strichstärke
leichte Gewichte
Serif Sylexiad

SYLEXIAD – A FONT FOR ADULTS WITH DYSLEXIA

Legibility, as we all know, depends on many factors – the style and complexity of the text, the particular reading situation, the reading abilities of the recipient, the medium and the visual medium (monitor!). The effect of typography, too, has long been debated.

Sylexiad Sans Thin
Sylexiad Sans Thin –Italic
Sylexiad Sans Thin –Bold
Sylexiad Sans Thin –Bold Italic

Sylexiad Sans Medium
Sylexiad Sans Medium –Italic
Sylexiad Sans Medium –Bold
Sylexiad Sans Medium –Bold Italic

Sylexiad Sans Spaced Thin
Sylexiad Sans Spaced Thin –Italic
Sylexiad Sans Spaced Thin –Bold
Sylexiad Sans Spaced Thin –Bold Italic

Sylexiad Sans Spaced Medium
Sylexiad Sans Spaced Medium –Italic
Sylexiad Sans Spaced Medium –Bold
Sylexiad Sans Spaced Medium –Bold Italic

Sylexiad Serif Thin
Sylexiad Serif Thin –Italic
Sylexiad Serif Thin –Bold
Sylexiad Serif Thin –Bold Italic

Sylexiad Serif Medium
Sylexiad Serif Medium –Italic
Sylexiad Serif Medium –Bold
Sylexiad Serif Medium –Bold Italic

Sylexiad Serif Spaced Thin
Sylexiad Serif Spaced Thin –Italic
Sylexiad Serif Spaced Thin –Bold
Sylexiad Serif Spaced Thin –Bold Italic

Sylexiad Serif Spaced Medium
Sylexiad Serif Spaced Medium –Italic
Sylexiad Serif Spaced Medium –Bold
Sylexiad Serif Spaced Medium –Bold Italic

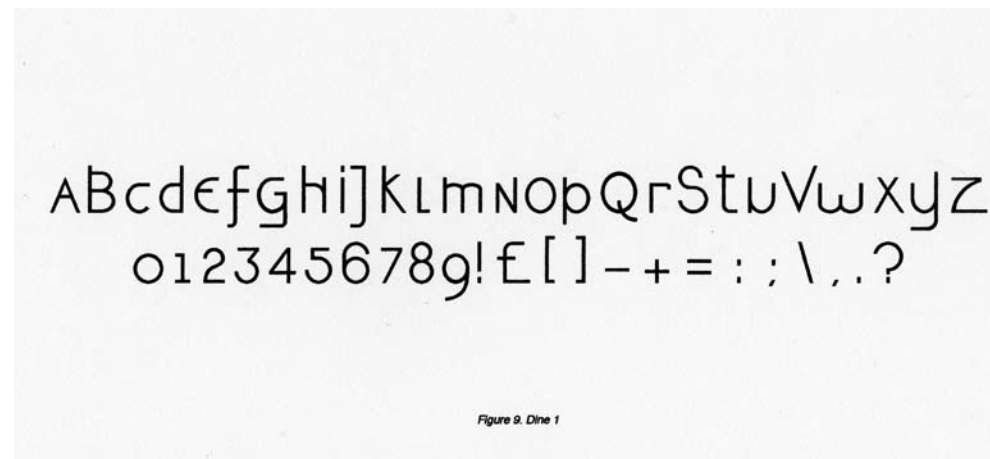


Figure 9. Dine 1

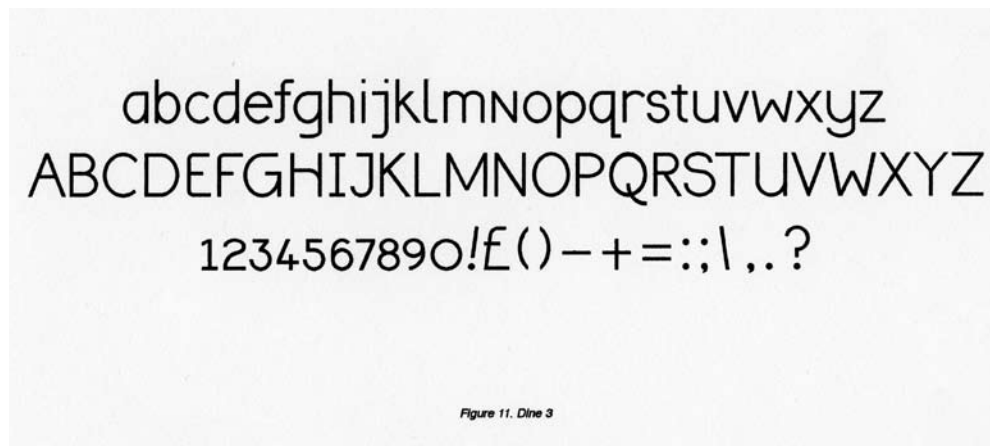
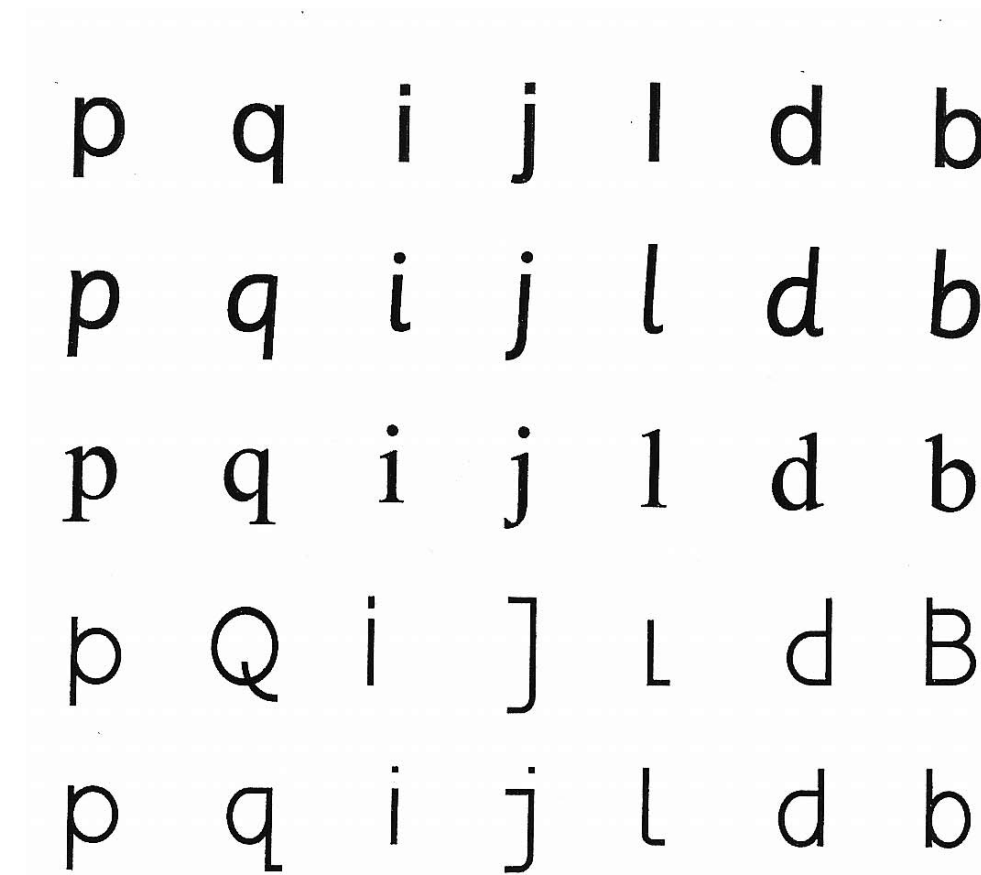


Figure 11. Dine 3

02



03

PREFERRED FEATURES IN FONTS A COMPARISON OF READERS WITH AND WITHOUT READING DIFFICULTIES

WITHOUT serifed fonts
 lower case
 large x-heights
WITH handwriting-type fonts
 upper case
 large upstrokes and downstrokes

WITHOUT changes in weights
 normal weight
 Times New Roman
WITH even weights
 light weight
 Serif Sylexiad

The effects of font choice, font size, line spacing, text and background colour have all been scientifically investigated. But so far there are no general rules that you can apply. Not least because even almost illegible alphabets can after a bit of practice be read almost fluently – in Germany fans of the Western adventure novels by Karl May even manage to decipher fraktur. One interesting approach, however, comes from an unexpected quarter – Which fonts can easily be read by people who have a reading disability? Dyslexia (problems in reading and understanding words or texts, but otherwise normal speaking and hearing abilities) occurs in varying degrees in around 5-17% of the population. Often it is first detected in school, and surprisingly, it is more prevalent among art and design students (10% more prevalent than the average). This prompted Robert Hillier, Senior Lecturer at the Norwich School of Art and Design, to take a closer look at this whole subject in his doctoral thesis. Hillier is himself a dyslexic, and therefore a member of his own target group!

He set out not only to verify the typographical factors involved in legibility, but also to develop a special alphabet for this special group of readers. »Sylexiad« is the name he chose for his font for adult readers with dyslexia. Most of the fonts previously available had been designed by designers without dyslexia, for non-dyslexic readers. One factor regarding alphabet letters, is that in longer texts serif fonts are easier for dyslexics to cope with than non-serifed. And lower case is easier than upper case. For we don't read the individual letters, but the picture the word makes. Things are different with those just learning to read, because here, it is assumed that the way the individual letters look is important. This also ties in with the recommendations given out by dyslexia associations, that Hillier researched right at the start of his thesis. Whereas all previous investigations had taken a retrospective approach (comparing the effects of existing alphabets), Hillier created designs in parallel with his tests. He took a font called Dine 1 as his starting point; this special font, with its own unusual letters, is based on the handwriting checklist to

identify those affected by dyslexia. Its main characteristic is the distinction between visually similar pairs of letters (p/q, a/o, d/b, j/l). Initially Dine 1 was compared with Arial, Times New Roman and Sassoon Primary (a font for schoolbooks). It proved to be the most difficult version to read, including for dyslexics. The further development Dine 3 became the favourite. From this Hillier developed his fonts, »Serif Sylexiad« und »Sylexiad Sans« – both are now commercially available. One other important finding that Hillier uncovered is that for people with reading difficulties it's often not the design of the individual letters that is most important, but generous spacing between the letters in a word, combined with light styles and low compression. Also noticeable was a clear preference for texts in upper case. *hl*

DYSLEXIE (problems in reading and understanding words or texts, but otherwise normal speaking and hearing abilities) occurs in varying degrees in around 5-17% of the population. Often it is first detected in school, and surprisingly, it is more prevalent among art and design students (10% more prevalent than the average). **(TIMES NEW ROMAN)**

DYSLEXIE (problems in reading and understanding words or texts, but otherwise normal speaking and hearing abilities) occurs in varying degrees in around 5-17% of the population. Often it is first detected in school, and surprisingly, it is more prevalent among art and design students (10% more prevalent than the average). **(SYLEXIAD SERIF)**